



KOMUNITNÍ PLÁN ROZVOJE

SOCIÁLNÍCH SLUŽEB

V ČESKÉ KAMENICI

2010 - 2015



Vážení spoluobčané,

Město Česká Kamenice sociální politice a komunitnímu plánování věnovalo patřičnou pozornost ihned po devadesátém roce a v nastoupeném trendu chce pokračovat i nadále. To, že město naší velikosti provozuje vlastní domov pro seniory, zajišťuje terénní pečovatelské služby, má velice pěkné zdravotnické středisko, v našem objektu poskytuje služby oblastní charita, zdárně se rozvíjí mateřské centrum není chlubením, ale požadavkem pro dnešní dobu. A protože doba si vyžaduje změny, je nezbytné i v této oblasti plánovat a zjišťovat, jakými směry se ubírat.

Jsem rád, že oslovení občané města pomohli svými názory a náměty spolu s vyhodnocenou anketou, která v závěru roku 2009 mapovala potřeby jednotlivých věkových kategorií našich obyvatel, k přípravě nového komunitního plánu na další pětileté období. Obecně je potřebné vnímat rostoucí a měnící se požadavky péče především o mladou generaci a seniory. Přejme si, aby Město Česká Kamenice bylo v této oblasti stále na potřebné a požadované výši.

Ing.Miroslav Weis
Starosta města

OBSAH :

I.	Zpracovatelský tým	5
II.	Pár slov úvodem	6
III .	Sociálně demografická analýza	8
	3.1 Popis území	
	3.2 Specifikace obyvatelstva	
	3.3 Situace na trhu práce	
	3.3.1 Údaje o nezaměstnanosti	
	3.3.2 Veřejně prospěšné práce	
	3.3.3 Stručná analýza problémových skupin	
IV.	Sociální služby	12
	4.1 Přehled poskytovatelů sociálních služeb ve městě	
V.	Cílové skupiny	19
	5.1 Děti a mládež	19
	5.1.1 Pracovní skupina	
	5.1.2 Analýza současného stavu	
	5.1.3 SWOT analýza	
	5.1.4 Cíle a opatření	
	5.1.5 Rozbor jednotlivých opatření	
	5.2 Nezaměstnaní a sociálně slabé rodiny	25
	5.2.1 Pracovní skupina	
	5.2.2 Analýza současného stavu	
	5.2.3 SWOT analýza	
	5.2.4 Cíle a opatření	
	5.2.5. Rozbor jednotlivých opatření	

- 5.3.1 Pracovní skupina
- 5.3.2 Analýza současného stavu
- 5.3.3 SWOT analýza
- 5.3.4 Cíle a opatření
- 5.3.5 Rozbor jednotlivých opatření

Proces komunitního plánování vznikl za podpory Rady města Česká Kamenice a byl hrazen z rozpočtu města.

I.

ZPRACOVATELSKÝ TÝM :

Koordinační tým

Ing. Miroslav Weis

Ing. Šárka Kopáčková

Štěpánka Kecková

Petra Dolečková

Irena Beerová

Marie Palečková

Členové pracovních skupin

Děti a mládež

Nezaměstnaní a sociálně slabé rodiny

Osoby středního věku

Senioři a zdravotně postižení

II.

PÁR SLOV ÚVODEM . . .

První komunitní plán rozvoje sociálních služeb města Česká Kamenice byl vytvořen na období let 2005 – 2007 v rámci procesu komunitního plánování sociálních služeb.

Pozornost byla soustředěna na dvě cílové skupiny : děti a mládež, senioři a zdravotně postižení.

V cílové skupině děti a mládež byly stanovené čtyři priority, kterými byly zřízení Nízkoprahového klubu pro mládež, vytvoření podmínek pro využívání sportovišť i pro neorganizované děti, vybudování sestavy jednoduchých sportovišť a rozšíření možností sportování v našem městě. V období platnosti tohoto komunitního plánu se nepodařilo sehnat finanční prostředky na vybudování Nízkoprahového klubu pro mládež, poněvadž nebyl vypsán žádný dotační titul, ze kterého bychom mohli finanční prostředky čerpat. Za Základní školou T.G.Masaryka v České Kamenici na ulici Komenského bylo zrekonstruováno sportovní hřiště, které je každý den přístupné. V prostorách zrekonstruovaného koupaliště bylo vybudováno jednoduché sportoviště. Centrum dětí a mládeže rozšířilo nabídku sportovních kroužků.

V cílové skupině senioři a zdravotně postižení byly stanoveny celkem tři priority, kterými byly vytvoření centra terénních pečovatelských služeb, poskytnutí informačních materiálů o zdravotních službách občanům našeho města a vybudování bezbariérových přístupů u zařízení navštěvovaných seniory a zdravotně postiženými. Město Česká Kamenice na základě usnesení Zastupitelstva města Česká Kamenice č. III/4 ze dne 19.6.2007 zřídilo k tomuto datu Pečovatelskou službu města Česká Kamenice jako organizační složku města za účelem zajištění pečovatelské služby všem občanům, kteří ji vzhledem ke svému věku a zdraví potřebují. Pečovatelská služba Česká Kamenice byla k 1.1.2009 začleněna pod domov důchodců a vzniklo zařízení pod jedním vedením : Domov pro seniory a pečovatelská služba Česká Kamenice. Informace o poskytovaných zdravotnických službách v našem městě byly průběžně předávány prostřednictvím českokamenických novin a v současné době jsou staticky umístěné na webových stránkách města www.ceska-kamenice.cz. 21. března 2005 bylo dokončena a k užívání předána budova zdravotního střediska na Náměstí 28. října č.p. 818, kde je zajištěn bezbariérový přístup do všech tří nadzemních podlaží, kde se nachází : dětský lékař, chirurgická ambulance, RTG, oční lékař, diabetologická ambulance, praktičtí lékaři, gynekologická ambulance, logopedie, ORL (ušní - nosní - krční), urologická ambulance, zubní lékaři a zubní laboratoř,

biochemická laboratoř. Bezbariérový přístup byl také zajištěn do 2. pater městského úřadu (zpřístupnění 3. patra výtahem se připravuje). Nové stavební úpravy na území města jsou plánovány v souladu se zajištěním bezbariérovosti.

Komunitní plán rozvoje sociálních služeb města Česká Kamenice na roky 2010 – 2015 je dokumentem, jehož cílem je rozvoj sociálních služeb v našem městě.

Na přípravě komunitního plánu se začalo pracovat v červnu 2009. V té době byl vytvořen koordinační tým, který řídil celou přípravu komunitního plánu. Byly vytvořeny dotazníky pro čtyři stanovené cílové skupiny : děti a mládež, nezaměstnaní a sociálně slabé rodiny, osoby středního věku, senioři a zdravotně postižení. Od září 2009 pracovaly 4 pracovní skupiny na šíření dotazníků, zpracování takto získaných poznatků a na následném vytýčení hlavních cílů a opatření k jejich naplnění v oblasti poskytování sociálních služeb. Členy jednotlivých pracovních skupin byly zástupci poskytovatelů, uživatelů a zadavatelů sociálních služeb, kteří se všichni podíleli na vytvoření nového komunitního plánu. Jednotlivé cíle a opatření se snaží zlepšit existující služby a zajistit vznik služeb nových, které v našem městě chybí či jsou nedostatečně zastoupeny.

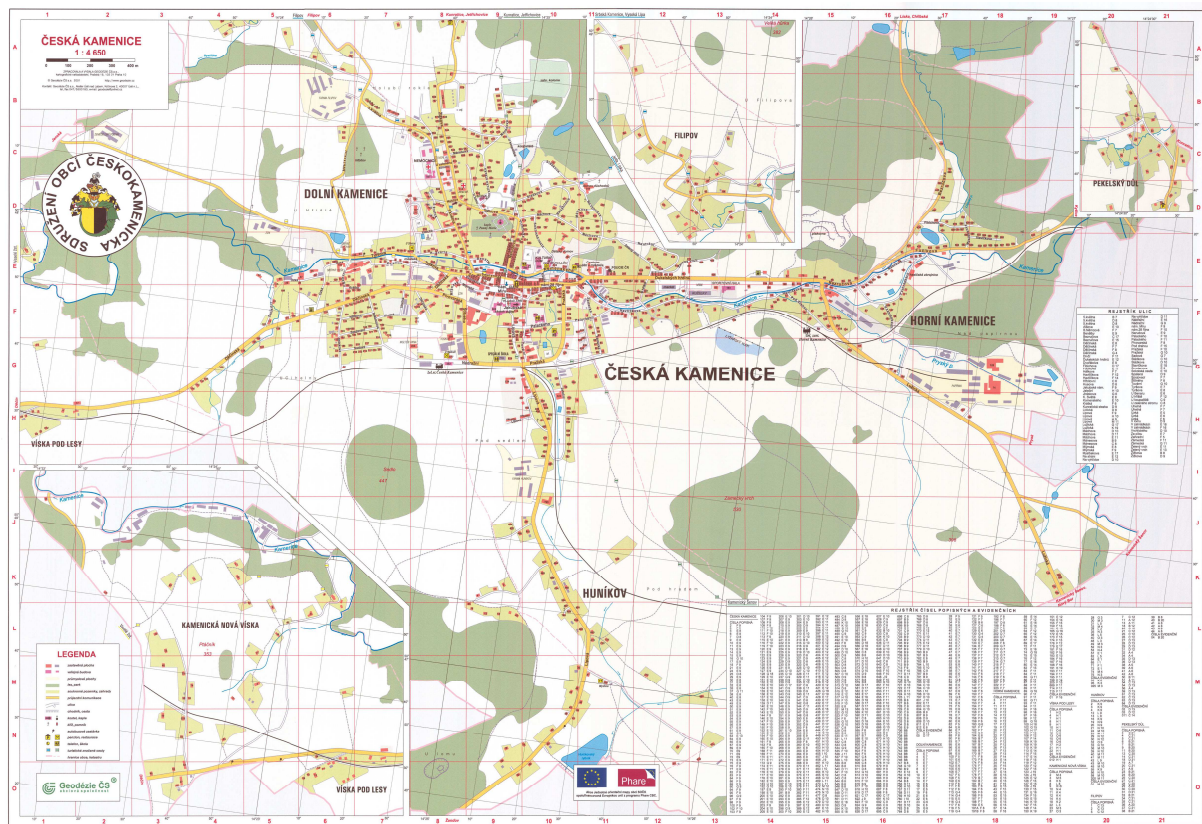
III.

SOCIÁLNĚ DEMOGRAFICKÁ ANALÝZA

3.1 Popis území

Město Česká Kamenice je pověřenou obcí, která leží v Ústeckém kraji v okrese Děčín. Zaujímá rozlohu 38,76 km².

K 1.1.2010 má **5 666 obyvatel** (5.415 občanů ČR a 251 cizinců s trvalým pobytem v České Kamenici) a patří k němu místní části Česká Kamenice, Pekelský Důl, Dolní Kamenice, Filipov, Huníkov, Horní Kamenice, Kamenická Nová Víska, Kerhartice, Víska pod Lesy a Líska.

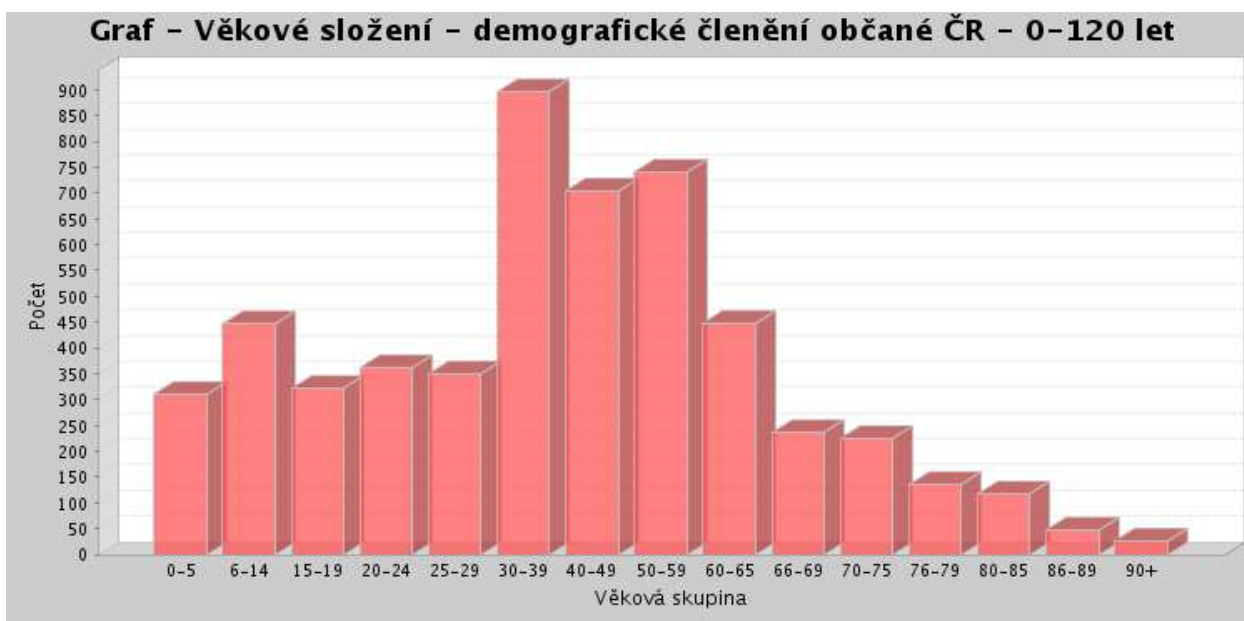


3.2 Specifikace obyvatelstva

K 1.1.2010 je celkový počet obyvatel v České Kamenici 5.666. Jedná se o občany české republiky, občany jiných členských států Evropské unie a o cizince.

Věkové složení – demografické členění

Obyvatelstvo ve věku		Podíl věkových skupin (%)	Muži	Ženy
0 - 14	758	14 %	405	353
15 - 64	3.814	70,1 %	1.935	1.879
65 +	862	15,9 %	362	500



Pohyb obyvatelstva v roce 2009

Narození	Zemřelí	Přistěhovalí	Vystěhovalí	Celkový přírůstek	Sňatky	Rozvody
58	75	131	128	- 14	46	22

3.3 Situace na trhu práce

3.3.1 Údaje o nezaměstnanosti za rok 2009

Měsíc	Celkový počet nezaměstnaných	ženy	Muži	Míra nezaměstnanosti (%)
Leden	390	195	195	13,83 %
Únor	418	204	214	14,82 %
Březen	460	230	230	16,31 %
Duben	454	232	22	16,10 %
Květen	428	213	215	15,18 %
Červen	442	227	215	15,67 %
Červenec	437	224	213	15,50 %
Srpen	420	225	195	14,89 %
Září	422	222	200	14,96 %
Říjen	433	229	204	15,35 %
Listopad	442	232	210	15,67 %
Prosinec	477	244	233	16,91 %

Z uvedeného přehledu vyplývá, že míra nezaměstnanosti v našem městě v průběhu roku 2009 průběžně kolísala a k nejvyššímu nárůstu došlo v prosinci 2009, kdy dosáhla hodnoty 16,91 %.

3.3.2 Veřejně prospěšné práce

V roce 2009 bylo vytvořeno celkem 32.míst pro veřejně prospěšné práce, kam byli umístěni uchazeči o zaměstnání. Osoby vykonávající VPP pomáhají především při úklidu města a jeho okolí.

Veřejně prospěšné práce umožňují zaměstnat osoby se základním vzděláním, které jsou delší dobu vedeny na úřadu práce a těžko nacházejí uplatnění na trhu práce.

Rok	2007	2008	2009
Počet umístěných uchazečů	22	34	32

3.3.3 Stručná analýza problémových skupin

Na základě údajů z databáze Úřadu práce v Děčíně bylo k 30.4.2010 registrováno celkem 446 nezaměstnaných osob v České Kamenici z toho 222 žen a 224 mužů.

Vzdělanostní struktura nezaměstnaných

Typ vzdělání	k 31.12.2008	k 31.12.2009
Bez vzdělání	0	0
Základní vzdělání	174	199
Střední odborné	130	217
Střední vzdělání s maturitou	42	75
Vysokoškolské	2	3
Celkem	348	484

Věková struktura nezaměstnaných

Věkové kategorie	k 31.12.2008	k 31.12.2009
Do 19 let	34	35
20 – 30 let	80	110
31 – 40 let	90	134
41 – 50 let	58	89
51 – 60 let	77	105
60 a více let	9	11
Průměrný věk	37,2	37,7

IV.

SOCIÁLNÍ SLUŽBY

Cílem společnosti je zajistit kvalitní a dobře fungující sociální služby, které napomáhají všem lidem, kteří pomoc potřebují a umožňují jim podílet se na všech stránkách života. Sociální služby musí být pro každého občana jak místně, tak i finančně dostupné.

Sociální služby mimo jiné podporují rozvoj nebo alespoň zachování stávající soběstačnosti uživatele, jeho návrat do vlastního domácího prostředí, obnovení nebo zachování původního životního stylu, snížení sociálních a zdravotních rizik souvisejících se způsobem života uživatelů.

Základními činnostmi při poskytování sociálních služeb jsou zejména pomoc při zvládnutí běžných úkonů péče o vlastní osobu, pomoc při osobní hygieně nebo poskytnutí podmínek pro osobní hygienu, poskytnutí stravy nebo pomoc při zajištění stravy, poskytnutí ubytování nebo pomoc při zajištění bydlení, pomoc při zajištění chodu domácnosti, výchovné, vzdělávací a aktivizační činnosti, poradenství, zprostředkování kontaktu se společenským prostředím, terapeutické činnosti a pomoc při prosazování práv a zájmů uživatelů. Služby jsou poskytovány uživatelům, kteří nejsou schopni situaci zvládnout sami a potřebují pomoc druhé osoby.

Sociální služby jsou upraveny právními předpisy, z nichž nejdůležitější je zákon č. 108/2006 Sb., o sociálních službách, který definuje druhy sociálních služeb, které si jejich "uživatel (nebo příjemce)" může na základě přiznaného příspěvku na péči "nakupovat", resp. si je může objednat u organizace poskytující sociální služby a za poskytnuté služby dle dohody zaplatit (některé služby jsou zdarma).

Sociální služby poskytují organizace nebo jednotlivci, kteří mají k této činnosti oprávnění.

4.1 Přehled poskytovatelů ve městě

Městský úřad Česká Kamenice Hospodářsko správní odbor

Náměstí Míru 219
407 21 Česká Kamenice



Poskytované služby :

- dávky hmotné nouze
- obecné sociální poradenství
- sociálně právní ochrana dětí
- ustanovení zvláštního příjemce

Domov pro seniory a pečovatelská služba Česká Kamenice

Domov pro seniory Česká Kamenice

Sládkova 344
407 21 Česká Kamenice



- kapacita domova je 67 míst.
- pobyty celoroční a přechodné (přechodné např. po dobu dovolené pečující osoby).

Cílová skupina:

- senioři nad 62 let věku závislí na pomoci druhé osoby
- senioři v nepříznivé sociální situaci (např. ztráta partnera, ztráta obydlí, neschopnost sám nebo s pomocí blízké osoby uspokojit své životní a sociální potřeby)

Principy poskytování služeb:

- úcta k člověku

- podpora nezávislosti, soběstačnosti
- respektování svobodné volby, důstojnosti a soukromí
- individuální přístup, respektování jedinečnosti
- rovné zacházení se všemi
- partnerství
- přizpůsobení komunikace potřebám jedince
- vlídnost
- mlčenlivost

Pracovníci Domova pro seniory a pečovatelské služby usilují o vytváření bezpečného, příjemného domácího prostředí a prostřednictvím služeb pomáhají seniorům - obyvatelům domova důstojně žít.

Pečovatelská služba Česká Kamenice

Lidická 197
407 21 Česká Kamenice



Bývalý Dům pečovatelských služeb je od 1. 1. 2009 zařazen do bývalého Domova důchodců, který změnil název na: "Domov pro seniory a pečovatelská služba Česká Kamenice."

Cílová skupina :

- osoby se sníženou soběstačností z důvodu věku, chronického onemocnění nebo zdravotního postižení

Rozsah služeb :

- pomoc při zvládnání běžných úkonů péče o vlastní osobu
- pomoc při osobní hygieně nebo poskytnutí podmínek pro osobní hygienu
- poskytnutí stravy nebo pomoc při zajištění stravy
- pomoc při zajištění chodu domácnosti
- zprostředkování kontaktu se společenským prostředím
- doprovod k lékaři a na úřady

- fakultativní služby

Dětský domov "Země dětí" Česká Kamenice

Komenského 491
407 21 Česká Kamenice



- kapacita 40 míst
- 5 rodinných skupin
- dva tzv. cvičné startovací byty

Cílová skupina :

- převážně děti, které jsou bez jakéhokoliv rodinného zázemí, případně děti s nevhodným, závadovým rodinným zázemím
- děti a mládež ve věku od tří do osmnácti let
- v případě, že dítě, které už dosáhlo plnoletosti, ale ještě nemá ukončeno studium na střední nebo vysoké škole, může v Dětském domově být na základě smlouvy o dobrovolném pobytu a to až do ukončení přípravy na povolání. Maximálně však do věku 26 let.

Hlavní účel :

- poskytování výchovné, hmotné a sociální péče dětem a mládeži, která ze závažných důvodů nemůže být vychovávána ve vlastní rodině

Oblastní charita Česká Kamenice

Tyršova 350
407 21 Česká Kamenice



Cílová skupina :

- osoby s chronickým duševním postižením
- osoby starší 45 let ohrožené závislostí nebo závislé na alkoholu

Domov se zvláštním režimem

- kapacita 30 lůžek

Rozsah služeb :

- hledání možného pracovního uplatnění, vytváření pracovních návyků
- aktivizace formou ergoterapie
- rozšiřování spektra sociálních a kulturních návyků
- pomoc při jednání s lékaři, na úřadech a s blízkými lidmi
- podpora uživatelů v soběstačnosti, v sebeobsluze, v dovednostech a odpovědnosti za své chování
- podpora sociálních kontaktů a předcházení jejich sociální izolaci

Dům na půl cesty

- kapacita : byt v panelovém domě se 4 lůžky

Cílová skupina :

- mladí lidé ve věku 18 – 26 let bez rodinného a sociálního zázemí

Rozsah služeb :

- sociální poradenství
- ubytování
- poskytnutí podmínek pro osobní hygienu
- podpora vytváření a zdokonalení základních pracovních návyků a dovedností
- částečné poskytnutí stravy nebo pomoc při zajištění stravy
- zprostředkování kontaktu se společenským prostředím
- pomoc při uplatňování práv, oprávněných zájmů a při obstarávání osobních záležitostí

Nízkoprahové denní centrum

- kapacita 60 uživatelů

Cílová skupina :

Registrovaná služba určená pro osoby bez přístřeší a uživatele.

Rozsah služeb :

- poskytnutí podmínek pro osobní hygienu
- částečné poskytnutí stravy nebo pomoc při zajištění stravy
- výchovné, vzdělávací a aktivizační činnosti
- sociální poradenství
- pomoc při uplatňování práv, oprávněných zájmů a při obstarávání osobních záležitostí
- podpora vytváření a zdokonalování pracovních návyků a dovedností
- nácvik dovedností pro zvládnutí péče o svou vlastní osobu, soběstačnosti a dalších činností vedoucích k sociálnímu začlenění

Domov pro osoby se zdravotním postižením Oleška – Kamenice, p.o

U kaple 344
407 21 Česká Kamenice



- kapacita 53 lůžek

Cílová skupina :

- fyzické osoby ve věku 16 – 80 let s mentálním a kombinovaným postižením, které z důvodu snížení soběstačnosti v základních životních úkonech, zdravotního stavu a sociální situaci nemohou žít ve svých domácnostech a rodinách a potřebují sociální službu.

Rozsah služeb :

- pomoc při péči o vlastní osobu poskytování služeb v souladu se standardy kvality sociálních služeb
- přiblížení života uživatelů k běžnému způsobu života
- pomoc při udržování vztahů uživatelů s jejich původním prostředím
- motivace uživatelů v praktických i teoretických činnostech
- pomoc při rozvoji a udržování již získaných znalostí a dovedností
- vedení k větší samostatnosti

Mateřské centrum Oáza, o.s.

Lidická 197
407 21 Česká Kamenice



Cílová skupina :

- rodiče s dětmi od 0 do 15 let, především ale pro rodiče s dětmi předškolního a mladšího školního věku

Rozsah služeb :

- cvičení maminek s dětmi
- výtvarné hrátky
- míčové hry
- zpívání a tancování
- kreativní dílny pro rodiče
- hlídání dětí
- přednášky a semináře
- nepravidelné akce

Centrum dětí a mládeže

Dukelských hrdinů 328
407 21 Česká Kamenice

Cílová skupina :

- děti, mládež i dospělí

Rozsah služeb :

- zájmové kroužky
- příležitostné akce
- tábory a pobyty pro skupiny
- spontánní aktivity



V.

CÍLOVÉ SKUPINY

Na počátku přípravy komunitního plánu byly stanoveny celkem čtyři cílové skupiny :

1. děti a mládež
2. sociálně slabé rodiny a osoby v krizi
3. osoby středního věku
4. senioři

Na základě dotazníkového šetření bylo zjištěno, že závěry, které byly získány u cílové skupiny osoby středního věku, jsou totožné se závěry ostatních cílových skupin, a proto se členové pracovních skupin rozhodli samostatně závěry této skupiny nevyčleňovat.

5.1 Děti a mládež

5.1.1 Pracovní skupina

Helena Tesařová – Mateřské centrum Oáza
Mgr. Dagmar Nebuželská – Základní škola TGM
Mgr. Eva Franzová - Speciální škola
Aleš Vlček – Centrum dětí a mládeže
Jitka Chudobová – Dětský domov
Petra Dolečková – Městský úřad
Irena Beerová – Městský úřad – sociálně-právní ochrana dětí
Jana Nováková – Městský úřad
Zuzana Lauerová – zástupce romské komunity

5.1.2 Analýza současného stavu

K 1.lednu 2010 bylo v České Kamenici přihlášeno k trvalému pobytu celkem 1.017 dětí a mládeže ve věku do 19 let.

Věk	Označení	Počet
0 – 5	Děti	324
6 – 14	Mladší školní věk	449
15 – 19	Starší školní věk	244

Ve městě se nacházejí dvě mateřské školy s celkovou kapacitou 134 dětí, I. a II. stupeň základní školy, osmileté gymnázium, základní umělecká škola a speciální základní škola. Nabídku k trávení volného času zajišťuje Centrum dětí a mládeže a základní škola svými mimoškolními aktivitami. Pro matky s těmi nejmenšími dětmi je určeno mateřské centrum Oáza.

Porodnost v posledních pěti letech zaznamenala nárůst a tím došlo ke zvýšení počtu dětí ve všech školských zařízeních. Průměrný počet narozených dětí od roku 1995 do roku 2004 činil 49 narozených dětí.

Narozené děti	Rok 2004	Rok 2005	Rok 2006	Rok 2007	Rok 2008	Rok 2009
	55	60	66	60	59	58

Celkem bylo rozdáno 600 ks dotazníků zejména prostřednictvím členů pracovních skupin, kteří distribuovali dotazníky do škol. Z dotazníků, které se nám vrátily vyplněné, vyšly následující závěry uvedené ve SWOT analýze.

5.1.3 SWOT analýza

Silné stránky	Slabé stránky
<ul style="list-style-type: none"> - hustá síť školských zařízení - vzájemná spolupráce mezi školskými zařízeními - podpora města - sportoviště u základní školy - fotbalový areál - velká nabídka mimoškolních aktivit (CDM, ZUŠ, ZŠ) - prázdninové pobyty 	<ul style="list-style-type: none"> - chybí sportoviště volně přístupné - potřeba vybudování nových sportovišť - chybí odpolední diskotéky pro náctileté - nedostatečná kapacita a nevyhovující prostory ve stávajících mateřských školách - nedostatek finančních prostředků na zajištění provozu mateřského centra - neexistence klubu pro mládež

5.1.4 Navrhované cíle a následná opatření

1. Děti a mládež	
Cíl :	Opatření :
1.1 Rozšíření spontánních aktivit	1.1.1 Vybudování nových sportovišť (vybudovat novou tělocvičnu při Základní škole, skate park, lezecká stěna, minigolf, bowling – za účasti soukromých investorů) 1.1.2 Vybudování volně přístupných hřišť (např. v části města Dolní Kamenice) 1.1.3 Provést rekonstrukci sportovní haly
1.2 Vybudování otevřeného klubu mládeže – nízkoprahového centra	1.2.1 Konání diskoték a koncertů pro náctileté v podvečerních hodinách 1.2.2 Zřízení internetové kavárny 1.2.3 Vybudování cvičebního sálu
1.3 Rozšíření kapacity mateřských škol	1.3.1 Pracovat na možnosti výstavby nové mateřské školy do roku 2015
1.4 Podporovat a preferovat organizace, které pracují s dětmi a mládeží	
1.5 Zajištění profesionalizace mateřského centra	1.5.1 Najít finanční zdroje na zaplacení pracovní síly (využívat možnosti dotačních titulů EU, MPSV a KÚ, možnost rozšíření spolupráce s CDM)

5.1.5 Rozbor jednotlivých opatření

1. Děti a mládež	
Název opatření :	1.1.1 Výstavba skate parku
Popis opatření :	Vybudování nového sportoviště - skate parku nedaleko centra města, který by umožňoval sportovní vyžití mladé generace na skatebordech, bruslích a kolech.
Předpokládané dopady opatření :	a) rozšíření sítě sportovišť b) nabídka nové sportovní aktivity c) aktivní způsob trávení volného času d) prevence kriminality e) prostředek k sociální integraci f) předcházení a snižování sociálního vyloučení
Předpokládaný termín realizace :	Rok 2011 - 2013
Předpokládané zdroje financování :	Ústecký kraj - program „Prevence kriminality“ Finanční zdroje z EU Obec
Předpokládaní uživatelé :	Děti a mládež ve věku 5 – 25 let

1. Děti a mládež

Název opatření :	1.1.3 Rekonstrukce sportovní haly
Popis opatření :	Rekonstrukce sportovní haly, která je opět v majetku města. Vzhledem ke stáří budovy je potřebná kompletní rekonstrukce a modernizace.
Předpokládané dopady opatření :	<ul style="list-style-type: none">a) vybudování plně funkčního, moderního a kvalitního sportovištěb) větší zájem o její využití z řad sportovních klubů a z řad občanůc) možnost konání i větších sportovních akcí
Předpokládaný termín realizace :	Rok 2011 - 2013
Předpokládané zdroje financování :	MPSV Finanční zdroje z EU Ústecký kraj Obec
Předpokládaní uživatelé :	<ul style="list-style-type: none">a) školská zařízeníb) sportovní kluby Č.Kamenicec) občané městad) sportovní kluby z okolních měste) návštěvníci města

1. Děti a mládež

Název opatření :	1.2 Vybudování otevřeného klubu – nízkoprahového centra
Popis opatření :	Rekonstrukce nevyužívaných suterénních prostor domu kultury a vybudování nízkoprahového centra pro děti a mládež s bohatou nabídkou volnočasových aktivit.
Předpokládané dopady opatření :	a) aktivní trávení volného času b) možnost konání hudebních pořadů, vystoupení ... c) internetová kavárna d) sociální poradenství e) prevence kriminality f) předcházení sociálnímu vyloučení g) sociální integrace
Předpokládaný termín realizace :	Rok 2011 - 2013
Předpokládané zdroje financování :	MPSV Finanční zdroje z EU Ústecký kraj Obec
Předpokládaní uživatelé :	Děti a mládež ve věku od 11 do 26 let

1. Děti a mládež	
Název opatření :	1.3.1 Pracovat na možnosti výstavby nové mateřské školy
Popis opatření :	Vzhledem ke skutečnosti, že stávající budovy, kde jsou umístěny mateřské školy, nesplňují platné normy, začít pracovat na možnosti výstavby nové mateřské školy dle stávajících platných norem a navýšení kapacity pro potřeby města i okolních obcí, se kterými má město uzavřenou smlouvu o úhradě neinvestičních nákladů
Předpokládané dopady opatření :	a) MŠ splňující platné normy b) sloučení dvou MŠ c) navýšení kapacity MŠ a tím uspokojení všech žadatelů o umístění dítěte i v průběhu školního roku
Předpokládaný termín realizace :	Rok 2013 - 2015
Předpokládané zdroje financování :	MPSV Finanční zdroje z EU obec
Předpokládaní uživatelé :	Děti a mládež ve věku 3 – 7 let

5.2 Nezaměstnaní a sociálně slabé rodiny

5.2.1 Pracovní skupina

Štěpánka Kecková – Oblastní charita
 Marie Palečková – občanka
 Zuzana Lauerová – zástupce romské komunity
 Petra Dolečková – Městský úřad
 Irena Beerová – Městský úřad – sociálně-právní ochrana dětí
 Jana Nováková – Městský úřad

5.2.2 Analýza současného stavu

Česká Kamenice patří mezi města v republice s vysokou mírou nezaměstnanosti, což se odráží v počtu osob, které jsou závislé na dávkách hmotné nouze. V roce 2009 také na počátku roku 2010 se pohybovala míra nezaměstnanosti kolem 15% až 16% , přičemž počet nezaměstnaných mužů a nezaměstnaných žen je v podstatě shodný. Průměrně je na úřadu práce evidováno 420 občanů našeho města a v evidenci osob pobírajících dávky hmotné nouze je přes 250 klientů. Celkem bylo rozdáno 200 kusů dotazníků a vyplněných se vrátilo pouze 57.

5.2.3 SWOT analýza

Silné stránky	Slabé stránky
<ul style="list-style-type: none"> - rozsáhlá nabídka rekvalifikačních kurzů na Úřadu práce v Děčíně - zavedený institut veřejné služby - vysoký počet osob na veřejně prospěšné práce - kvalitně fungující Oblastní charita - fungující sociálně právní ochrana dětí a spolupráce se školskými zařízeními a s dětskými lékaři - předškolní třída - romský asistent na základní škole - možnost doplnění vzdělání dospělých na speciální základní škole - spolupráce s charitou v Děčíně - bohatá nabídka volnočasových aktivit 	<ul style="list-style-type: none"> - nedostatek pracovních příležitostí a s tím související vysoká míra nezaměstnanosti - absence poradny pro osoby v krizi nebo pro osoby ohrožené exekucí - nárůst drogově závislých - absence terénního pracovníka pro osoby závislé na návykových látkách - absence nízkoprahového zařízení - neochota některých občanů řešit krizovou situaci - kriminalita mladistvých - nezájem občanů hledat práci mimo město

5.2.4 Navrhované cíle a následná opatření

2. Nezaměstnaní a sociálně slabé rodiny	
Cíl :	Opatření :
2.1. Rozvoj aktivit a programů vedoucích k podpoře v oblasti podpory zaměstnanosti	<p>2.1.1 Rozvoj užší spolupráce s Úřadem práce v Děčíně (informovanost o rekvalifikačních kurzech)</p> <p>2.1.2 Rozvoj veřejné služby a její maximální využití</p> <p>2.1.3 Integrace sociálně vyloučených na trh práce – přijímání maximálního možného počtu osob na VPP, informovanost o možnostech rekvalifikačních kurzů a evropských projektech</p> <p>2.1.4 Podpora podnikatelských subjektů při tvorbě nových pracovních míst – při poptávkových řízeních dávat přednost místním podnikatelským subjektům</p>
2.2 Rozvoj terénní práce na území města	<p>2.2.1 Rozvoj terénní práce v oblasti drogové závislosti (navázání spolupráce s K – centrem Děčín)</p> <p>2.2.2 Rozvoj sociálně aktivizačních služeb ve spolupráci se SPOD (propojení spolupráce úřad, rodina, škola, lékař, charitativní sdružení Děčín)</p>
2.3 Rozvoj poradenství na území města	2.3.1 Zajištění odborného poradenství v oblasti dluhů např. ve spolupráci s Oblastní charitou (1den poradna pro klienty Oblastní charity a 1 den pro ostatní občany města)

2.4 Podpora vzdělanosti u občanů ohrožených sociálním vyloučením	2.4.1 Podpora kurzů k doplnění vzdělání při Speciální základní škole (klienty ÚSP) 2.4.2 Podpora doučování dětí se slabším prospěchem 2.4.3 Podpora a rozvoj celoživotního vzdělávání – kurzy pro dospělé v oblasti ICT , výuky cizích jazyků, přípravy na přijímací řízení na střední či vysoké školy, doplnění a rozšíření kvalifikace (ZŠ, SZŠ, Gymnázium)
--	--

5.2.5 Rozbor jednotlivých opatření

2. Nezaměstnaní a sociálně slabé rodiny	
Název opatření :	2.2.1 Rozvoj terénní práce v oblasti drogové závislosti
Popis opatření :	Navázání spolupráce s Centrem sociálních služeb Děčín a na základě dohody zajistit terénního pracovníka K-centra.
Předpokládané dopady opatření :	a) zmapování situace ohledně osob závislých na návykových látkách b) motivace klientů k řešení situace c) předcházení přechodu uživatelů drog na užívání drog nitrožilních d) minimalizace rizik spojených s užíváním drog (výměna materiálu, dostatečná osvěta)
Předpokládaný termín realizace :	Rok 2010 - 2011
Předpokládané zdroje financování :	obec

5.3 Seniori a zdravotně postižení

5.3.1 Pracovní skupina

Ing. Šárka Kopáčková – Domov pro seniory a pečovatelská služba

Ivana Kopecká – Rehabilitační centrum

Daniela Gebyová - Ústav sociální péče

Marie Palečková - občanka

Eva Kodymová – předsedkyně sociálně-zdravotní komise

Hanka Jindrová – zástupce seniorů

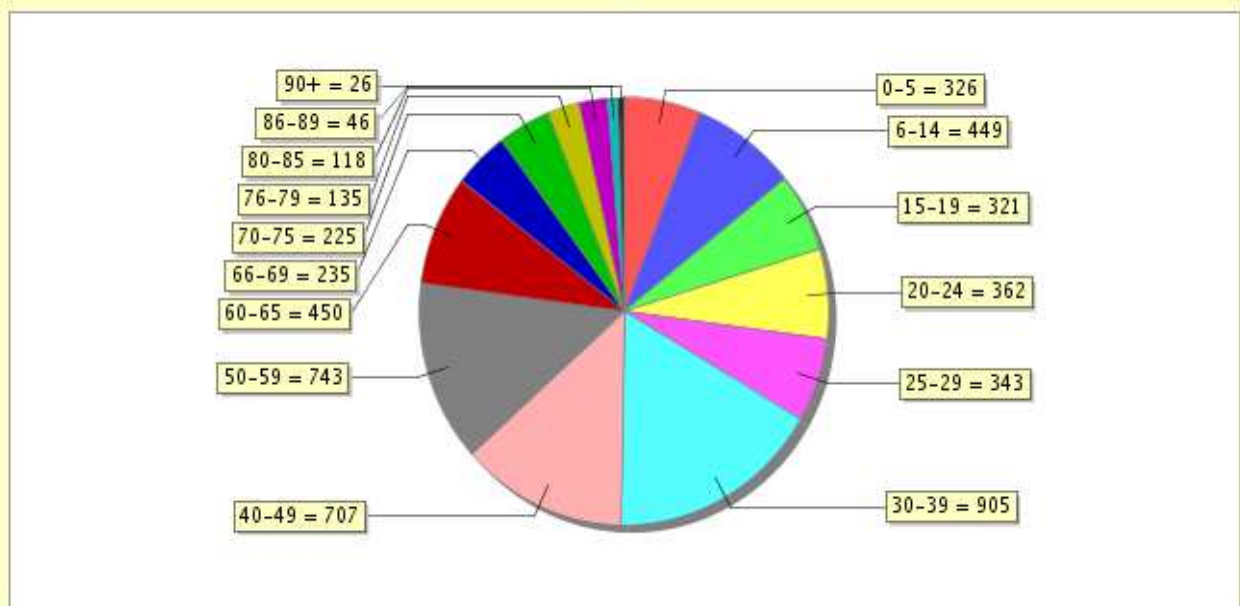
Petra Dolečková – Městský úřad

5.3.2 Analýza současného stavu

V České republice dochází postupně ke stárnutí populace a jak z demografických průzkumů vyplývá, dochází také v našem městě k nárůstu počtu seniorů. Z celkového počtu 5.666 obyvatel z 1.1.2010 bylo 689 trvale bydlících seniorů na území města ve věku 65 – 80 let a seniorů ve věku nad 80 let 164. Na této skutečnosti se podílí zlepšování zdravotnických služeb a prodlužování průměrné délky života.

V následujícím grafu je zachyceno věkové složení občanů České Kamenice, kteří jsou státními občany ČR.

Graf - Věkové složení - demografické členění občané ČR - 0-120 let



5.3.3 SWOT analýza

Silné stránky	Slabé stránky
<ul style="list-style-type: none"> - ochota odborníků pomoci seniorům - zastoupení Domova pro seniory - pečovatelská služba a rychlé vyřizování žádostí o zavedení peč. služby - podpora kultury pro seniory - zastoupení Oblastní charity - podpora klubu důchodců - aktivita samotných seniorů - pomoc při získávání příspěvku na péči - zastoupení Ústavu sociální péče 	<ul style="list-style-type: none"> - špatný technický stav současného Domova pro seniory - nedostatečná informovanost o poskytovaných službách - nedostatek odborných lékařů - bezbariérovost ve městě a na úřadech - nedostatečná výchova k mezigeneračnímu soužití - není zajištěna 24 hodinová krizová pečovatelská služba pro seniory v domácím prostředí

5.3.4 Navrhované cíle a následná opatření

3. Senioři a zdravotně postižení	
Cíl :	Opatření :
3.1 Zvýšit dostupnost a kvalitu sociálních služeb specifikovaných dle zákona č. 108/2006	3.1.1 Výstavba nového domova pro seniory 3.1.2 Zajištění 24 hodinové krizové pečovatelské služby pro seniory žijící v domácím prostředí
3.2 Zajištění podpůrných aktivit pro seniory	3.2.1 Zachování a další spolupráce s Klubem seniorů

3.3 Informovanost o poskytovaných sociálních službách ve městě	3.3.1 Vydání sociálního průvodce města 3.3.2 Větší využití webových stránek města 3.3.3 Uveřejňování informací v českokamenických novinách
3.4 Odstraňování bariér ve městě	3.4.1 výstavba bezbariérových přístupů do veřejných budov

5.3.5 Rozbor jednotlivých opatření

3. Senioři a zdravotně postižení	
Název opatření :	3.1.1 Výstavba nového domova pro seniory
Popis opatření :	Vzhledem ke stávajícímu špatnému stavu Domova pro seniory (DpS) je nutné vytipovat vhodnou lokalitu ve městě pro výstavbu nového domova, který by plně vyhovoval potřebám seniorů.
Předpokládané dopady opatření :	a) lepší zázemí pro obyvatele DpS splňující standardy kvality sociálních služeb b) rozšíření aktivit seniorů c) bezbariérovost d) společenský klub
Předpokládaný termín realizace :	2012 - 2015
Předpokládané zdroje financování :	Prostředky z evropských fondů Krajský úřad Ústeckého kraje obec

Předpokládání uživatelé :	Klienti domova pro seniory
----------------------------------	----------------------------

3. Senioři a zdravotně postižení	
Název opatření :	3.1.2 Zajištění 24 hodinové krizové pečovatelské služby pro seniory žijící v domácím prostředí
Popis opatření :	Rozšíření provozních hodin pečovatelské služby na hodiny večerní, víkendy a zavedení 24 hodinové služby pro klienty pečovatelské služby žijící v domácím prostředí.
Předpokládané dopady opatření :	a) existence organizace, která operativně reaguje na nově vzniklé situace související s domácí péčí b) zajištění provozu 24 hodinové linky, kam se lze dovolat v případě potřeby a pružně zareagovat na vzniklou situaci
Předpokládaný termín realizace :	2010 - 2011
Předpokládané zdroje financování :	Prostředky z evropských fondů MPSV Krajský úřad Ústeckého kraje obec
Předpokládání uživatelé :	Senioři na základě uzavřené smlouvy s pečovatelskou službou o poskytování této služby.

VI. ZÁVĚR

Cílem komunitního plánu rozvoje sociálních služeb města Česká Kamenice pro roky 2010 – 2015 bylo vytvořit společnou představu o vývoji sociálních služeb pro nadcházející pětileté období. Považujeme za důležité, aby došlo k zapojení veřejnosti, k propojení veškerých aktivit poskytovatelů sociálních služeb s činností veřejných institucí a s městskou samosprávou. Hlavní prioritou je, aby ve městě byla dostupná síť kvalitních sociálních služeb, která odpovídá potřebám občanům a je provázaná a efektivní.

Tento dokument není dokumentem statickým. Bude se v nadcházejících letech dále vyvíjet v návaznosti na nové zkušenosti a nové potřeby.

Proces přípravy komunitního plánu nebyl nikterak jednoduchý a velký dík si zaslouží ti, kteří se na jeho přípravě podíleli. Jednalo se o zástupce poskytovatelů, zadavatelů i uživatelů sociálních služeb našeho města a také o občany města, kterým dobře fungující oblast sociálních služeb není lhostejná. Pevně věřím, že tento komunitní plán bude dobrým pomocníkem k zajištění dostupných a kvalitních sociálních služeb v našem městě.

Petra Dolečková
Vedoucí hospodářsko správního odboru